

VBO ANALYSE

Tijdelijke werkloosheid 'corona' gedaald van 30% loontrekkenden in privé naar 4%, maar stagnatie in zomermaanden

Edward Roosens
Executive Manager &
Chief Economist

Competentiecentrum
Economie & Conjunctuur
T +32 2 515 09 77
er@vbo-feb.be

Datum van publicatie / 21 september 2020

De COVID-19-pandemie en de maatregelen om ze te bestrijden, hebben sinds midden maart 2020 een zeer zware impact gehad op de economische activiteit in België. Veel bedrijven konden niet blijven voortwerken (verboden sectoren of onmogelijk om rendabel te opereren met opgelegde gezondheidsregels) of konden dat niet meer doen op de normale capaciteit (o.a. omwille van de plotse vraaguitval).

Om de gevolgen voor de tewerkstelling daarna enigszins in te dijken, werd op 18 maart 2020 beslist om het regime "tijdelijke werkloosheid wegens overmacht" te verruimen tot een regime van "tijdelijke werkloosheid wegens overmacht COVID-19". Daar werd vanaf dat moment uitgebreid gebruik van gemaakt. De evolutie van het aantal tijdelijk werklozen geeft uiteraard een goed beeld van de economische ontwikkelingen in de voorbije maanden en dit ook sector per sector.

Er bestaan echter verschillende concepten om die tijdelijke werkloosheid te meten en, afhankelijk van het gebruikte concept, is het beeld in absolute aantallen vrij verschillend.

Verschillende concepten voor de globale cijfers

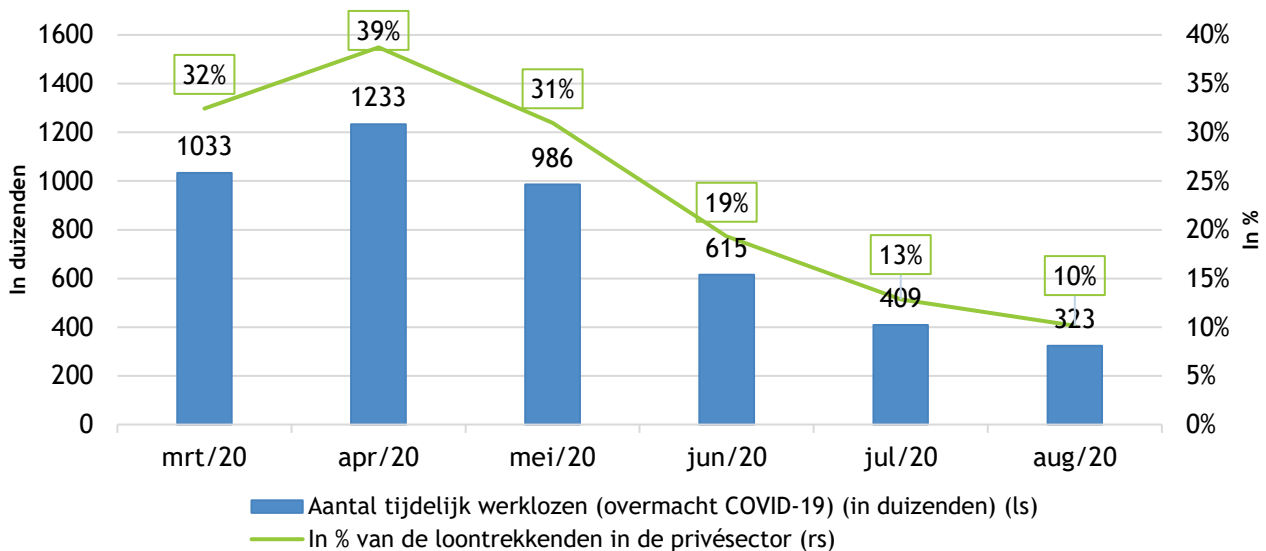
De RVA stelt immers meerdere datasets ter beschikking, die adequaat moeten worden verwerkt om ze correct te kunnen interpreteren. Er wordt gewerkt met vier concepten, die we hieronder omschrijven:

a. Tijdelijke werkloosheid per maand

Hierbij gaat het om het aantal werknemers die in een bepaalde maand minstens één dag tijdelijk werkloos zijn geweest wegens COVID-19-overmacht.

GRAFIEK 1

Aantal tijdelijk werklozen wegens COVID-19-overmacht per maand (minstens één dag per maand)



Grafiek 1 toont dat op het hoogtepunt van de COVID-19-crisis, in de maand april 2020, er 1.233.000 werkenden minstens één dag tijdelijk werkloos zijn geweest. Dit stemt overeen met bijna 40% van de loontrekkende werkgelegenheid in de privésector.

In mei en dan vooral in het begin van de maand - vóór de heropening van handel en economie - was dit nog steeds bijna een miljoen (31%). In juni ging het nog altijd om 615.000 werkenden (19%) vooral omdat de horeca begin juni nog verplicht gesloten was. In juli, na de heropening van horeca, musea en pretparken waren er toch nog altijd 409.000 werkenden (13%) die minstens één dag in die maand tijdelijk werkloos waren. Dat hield vooral verband met het aanhoudend stilliggen van de activiteiten in de evenementensector (cultureel, sportief ...), het dichtblijven van heel wat horecazaken, en veel zwakker dan normale toeristische activiteiten en luchtvaart. In augustus zakte dit aantal dan nog wat verder tot nog ongeveer 325.000 of 10% van de loontrekkende werkgelegenheid in de privésector.

De intensiteit van de tijdelijke werkloosheid nam na april wel stelselmatig af, zoals blijkt uit de gemiddelde duurtijd van de tijdelijke werkloosheid (bron: ERMG). In april was 57% van de tijdelijk werklozen meer dan 13 dagen in tijdelijke werkloosheid. In juli was dit nog maar 21%.

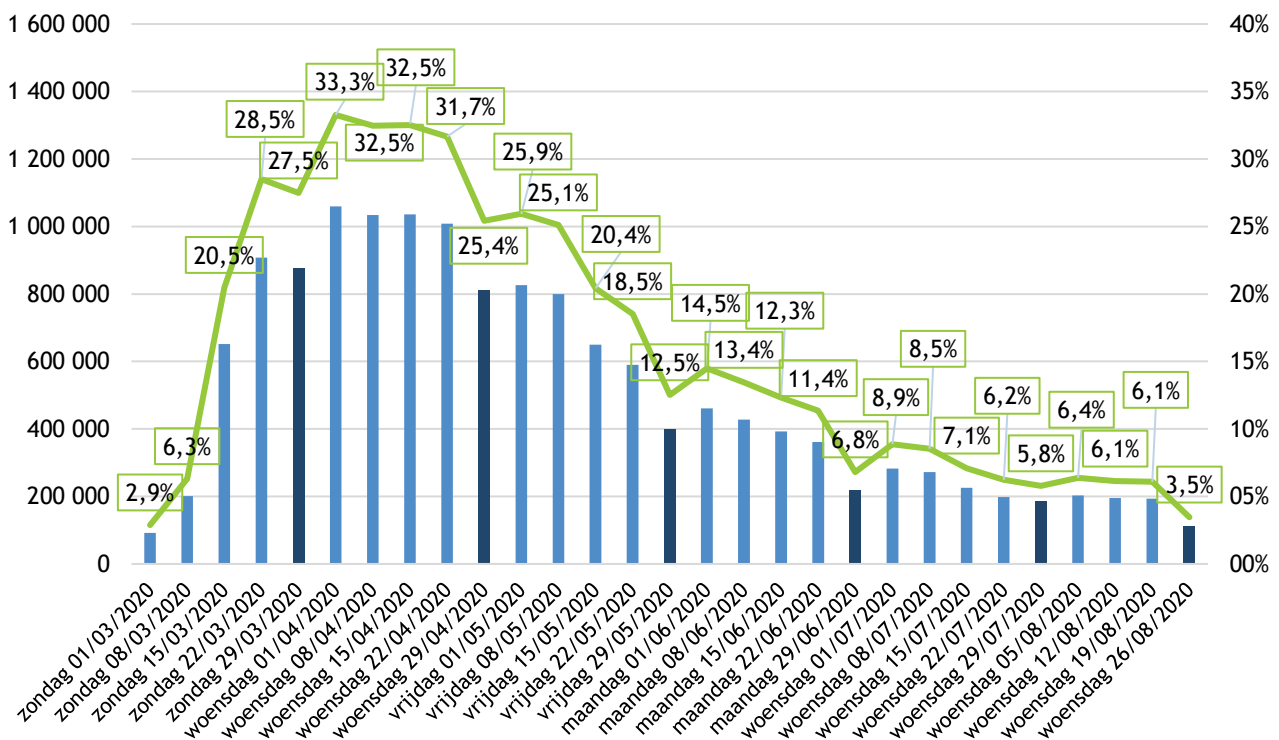
	< 6 dagen	6-12 dagen	13-19 dagen	20 dagen en meer
Maart 2020	30%	62%	7%	1%
April 2020	20%	23%	23%	34%
Mei 2020	38%	32%	12%	18%
Juni 2020	51%	26%	10%	14%
Juli 2020	58%	22%	10%	11%

b. Tijdelijke werkloosheid per week

Dit is een vergelijkbaar concept maar dan per week. Het meet dus het aantal werknemers die in een bepaalde week minstens één dag tijdelijk werkloos waren wegens COVID-19-overmacht.

GRAFIEK 2

Aantal werknemers die minstens één dag tijdelijk werkloos zijn geweest in een bepaalde week (startend op ...)



Uit Grafiek 2 blijkt dat in de eerste vier weken van april iets meer dan 1 miljoen werkenden (ongeveer 1 op 3 werknemers uit de privésector) zich minstens één dag in elk van die weken in een situatie bevond van tijdelijke werkloosheid wegens corona-overmacht.

Daarna zakte dat cijfer tot nog ongeveer 650.000 (20%) midden mei na de heropening van de economie en handel, 400.000 (12%) midden juni na de heropening van horeca en contactberoepen

en nog 225.000 (7%) midden juli en iets minder dan 200.000 (6,1%) in de laatste volledige week van augustus.

Deze maatstaf geeft al een beter inzicht in de ontwikkeling van de tijdelijke werkloosheid van week tot week, maar geeft nog geen heel precies beeld van de intensiteit van de tijdelijke werkloosheid. Een werknemer kan in die week 1 dag tijdelijk werkloos zijn geweest, of 5, of 6.

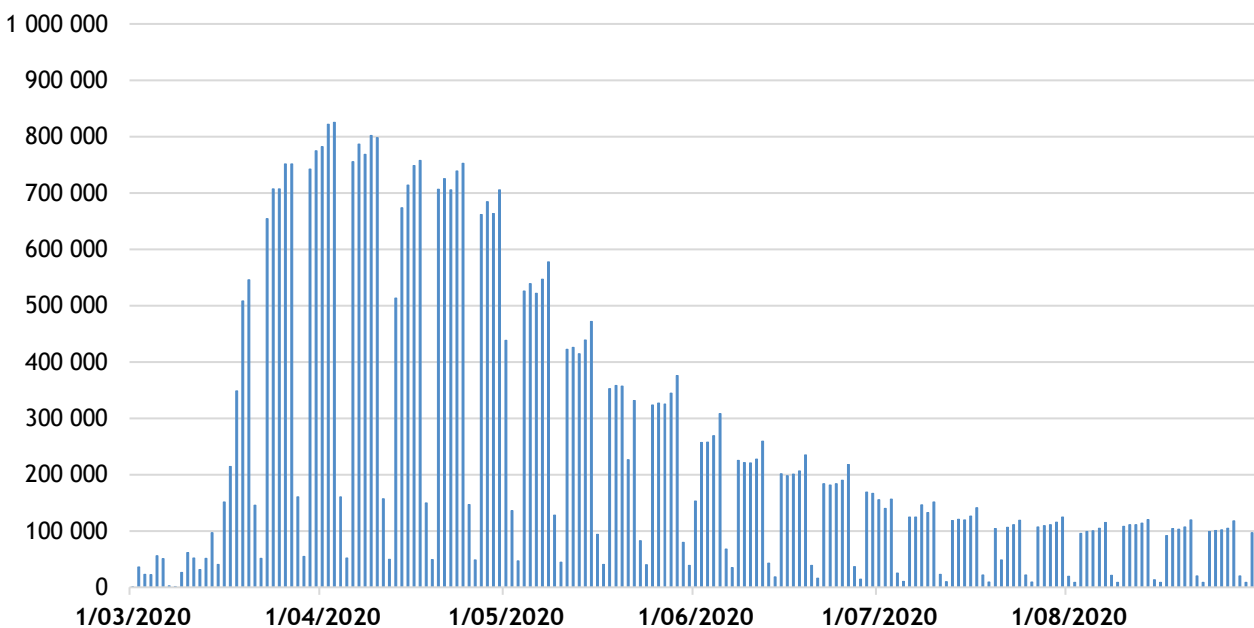
Bovendien zijn de data voor de laatste week van elke maand niet representatief omdat het telkens maar gedeeltelijke weken betreft (2 à 3 dagen, die soms (bv. eind mei) dan nog grotendeels in een weekend vallen). In grafiek 2 hierboven zijn deze partiële weken aangeduid in het donkerblauw.

c. Tijdelijke werkloosheid per dag

De RVA stelt echter ook data over het aantal tijdelijke werklozen per werkdag ter beschikking. Dit is uiteraard de meest precieze indicator.

GRAFIEK 3

Aantal werknemers in tijdelijke werkloosheid per werkdag



Uit grafiek 3 blijkt dat het hoogste aantal tijdelijk werklozen omwille van corona-overmacht op een werkdag werd geregistreerd op vrijdag 3 april (825.000 of iets meer dan 1 op 4 loontrekkenden in de privésector). En ook de daaropvolgende zaterdag 4 (161.000) en zondag 5 april (52.000) waren er enorme aantallen voor een weekenddag.

Eind augustus zaten we op wekdagen nog op 1/8e van dit aantal (95 à 120.000 tijdelijk werklozen). En ook op zaterdag (ongeveer 20.000) en zondag (ongeveer 8.000) zijn de aantallen door 7 tot 8 gedeeld.

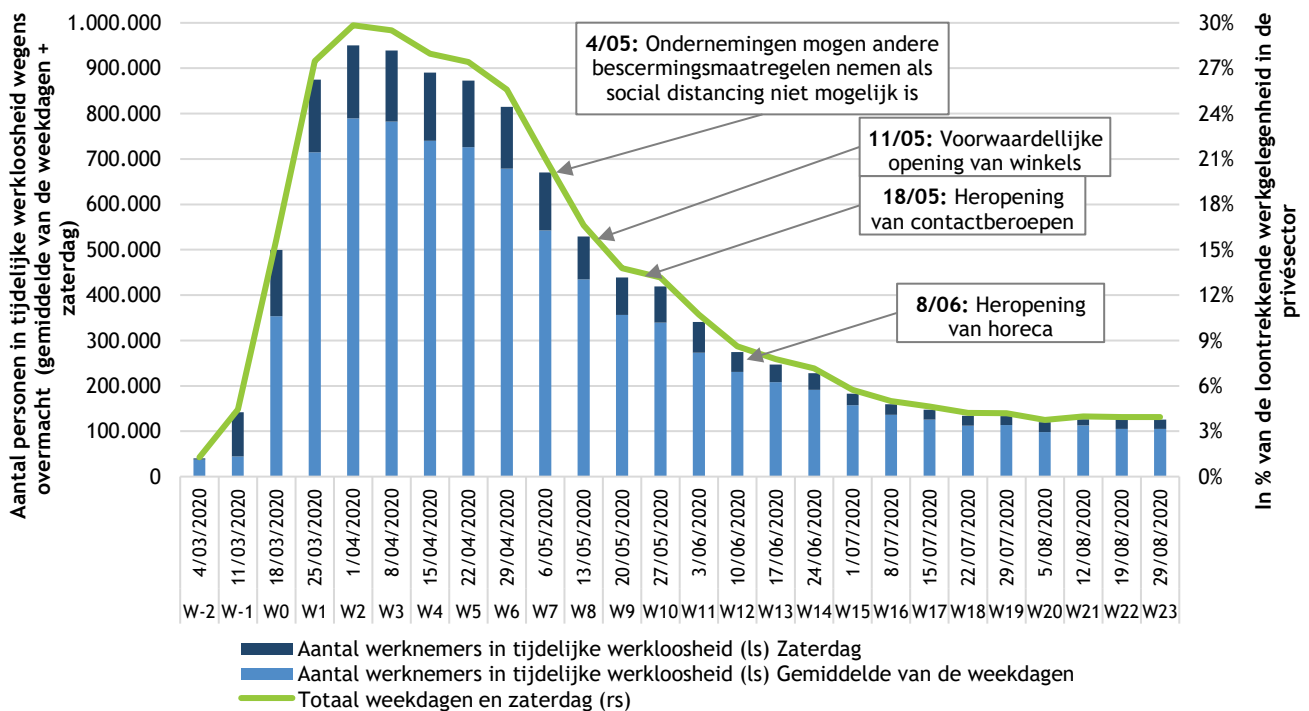
Daarnaast valt het ook op dat er iets vaker een beroep wordt gedaan op tijdelijke werkloosheid op vrijdag (in het begin van de crisis ook op donderdag). Veel bedrijven hebben door de vraaguitval en de praktische moeilijkheid om alle normale activiteiten te ontplooiën (beurzen, klantencontacten ...) momenteel dus geen volledige week werk meer voor hun personeel en lassen daarom op vrijdag vaak een dag tijdelijke werkloosheid in.

De **tijdelijke werkloosheid per dag (c)** schommelt dus heel sterk om wekelijks terugkerende redenen zoals vakanties en weekends. Daarom valt die dataset wat moeilijker te interpreteren.

d. Tijdelijke werkloosheid op basis van het wekelijks gemiddelde van de dagcijfers

Daarom werken we liever met het **concept van dagelijks gemiddelde per week** (grafiek 4) omdat het de beste activiteitsindicator vormt. De correctie gebeurt via een gemiddelde van de werkdagen van de week en alleen de dagen tijdelijke werkloosheid op zaterdag worden in aanmerking genomen.

GRAFIEK 4
Evolutie van de tijdelijke werkloosheid per week (gemiddelde van wekdagen en zaterdag)



BRON RVA

Voor dat laatste element gaan we uit van de hypothese dat iemand die op zaterdag in tijdelijke werkloosheid zit, dat ook op zondag zou zijn (typisch voor de horeca). Daarmee willen we een dubbele telling en dus overschatting van de tijdelijke werkloosheid vermijden, maar toch rekening houden met mensen die gewoonlijk tijdens de week en op zaterdag werken (typisch voor winkels).

Grafiek 4 geeft de evolutie van de tijdelijke werkloosheid weer en helpt ons de impact te berekenen van de lockdown op de economische activiteit en daarna die van de verschillende fases van opheffing van de lockdown.

De lockdown ging in op 18 maart. Behalve de zogenaamde ‘essentiële’ sectoren mochten alleen ondernemingen die in staat waren de regels voor social distancing na te leven of op telewerk konden overschakelen blijven draaien. Vanaf die datum is de inzet van tijdelijke werkloosheid het sterkst gestegen, om in de eerste week van april haar piek te bereiken (950.000 aangiftes, of 30% van de loontrekkende werkgelegenheid in de privésector).

Daarna begon het percentage van de loontrekkende werkgelegenheid in tijdelijke werkloosheid week na week lichtjes te dalen. Die lichte, geleidelijke daling was de weerspiegeling van de tijd die bedrijven nodig hadden om eerst goed te begrijpen welke de te volgen regels waren (maximaal aantal personen per m², het juiste beschermingsmateriaal, hoort mijn bedrijf bij de essentiële sectoren of niet? enz.), om de arbeidsorganisatie aan te passen tot een veilige omgeving als telewerk niet mogelijk was, of gewoon om te weten of openen met beperkte capaciteit wel rendabel was.

Vanaf eind april, maar vooral begin mei, toen de strategie voor de opheffing van de lockdown duidelijker vorm kreeg, ging het gebruik van tijdelijke werkloosheid sneller naar beneden, van 25,6% van de tewerkstelling in de privésector in de week van 29 april naar 21% in de week van 6 mei (-144.000). De heropening van alle winkels op 11 mei (-141.000), daarna de heropstart van de contactberoepen (-90.000) gevolgd door de horeca op 8 juni (-144.000 in 2 weken) zijn natuurlijk kantelmomenten waarop de inzet van dat instrument nog sneller daalde, om in de week van 5 augustus het laagste punt te bereiken (119.000 of 3,6%). Jammer genoeg zagen we in de laatste weken van augustus opnieuw een stijging van de tijdelijke werkloosheid naar 125.000 of 3,95% als gevolg van een heropflakking van het virus in Antwerpen en Brussel.

e. Aantal gemiste werkdagen per sector en per maand

Voor dit concept moeten we eerst het totale aantal werkdagen in normale omstandigheden bepalen. Om dat te berekenen hebben we de tewerkstelling per sector¹ vermenigvuldigd met het aantal werkdagen in de maand. Daarna zetten we dat tegenover het aantal dagen werkloosheid per sector - gegevens van de RVA - om de hoeveelheid gemiste werkdagen te kennen. Dat concept vormde de basis voor de tabel hieronder en moet ons helpen voor onze analyse per bedrijfstak (punt 3).

¹ Bron: NBB. Recentste gegevens: 2018.

Analyse per bedrijfstak

Het hoeft niet te verbazen dat de **luchtvaart, horeca, sport-, culturele, kunst- en vrijetijdsactiviteiten** bij de zwaarst getroffen sectoren horen. Het onrustwekkendst is natuurlijk het probleem van de **luchtvaart**: daar was in mei tot 100% van het personeel tijdelijk werkloos. De twee volgende maanden verbeterde de situatie wel enigszins, maar in juli zat toch nog altijd bijna de helft van de werkgelegenheid (47%) in tijdelijke werkloosheid. In augustus was dat nog 37%.

Dan is er natuurlijk de **horeca**, waarvoor de situatie in mei het alarmerendst was (88%). De twee volgende maanden is dan wel de zeer positieve impact van de heropening van de sector op 8 juni merkbaar. Maar in augustus valt dat percentage heel snel terug tot “slechts” 20%. De sport- en recreatieactiviteiten volgen een gelijkaardige lijn (piek van 80% in mei en terugval tot 10% in augustus).

Hoewel bij de zwaarst getroffen bedrijfstakken de dienstensectoren de hoofdmoot vormen, deelde ook de industrie in de klappen. Bij het begin van de crisis had de **automobielandustrie** het zeer hard te verduren (70% in april), maar ze kon zich vrij snel herpakken (al terug gedaald naar 30% in mei, 12,9% in juni en 6,7% in juli). Uit die evolutie blijkt dat de bezorgdheden en problemen van het begin van de lockdown vrij snel op de achtergrond raakten nadat de sector een overeenkomst kon sluiten met de vakbonden en het werk werd gereorganiseerd om de veiligheid van de werknemers te garanderen.

De **textielindustrie** had te lijden van zowel de lage verkoop van kledij in boetieks en grote ‘fashion’-ketens, als van het vertraagde productieritme in de automobielandustrie waar de bedrijfstak van technisch textiel een belangrijke leverancier is (binnenbekleding en zetels in wagens, zeilen voor vrachtwagens enz.). In april zat dan ook 60% van werkgelegenheid in de **textielindustrie** in technische werkloosheid. In mei was slechts een lichte verbetering te merken (45%), die zich in juni sterker doorzette (20%). Hoe dan ook blijft het in juli en augustus een sterk getroffen sector, met nog ongeveer 10% werkdagen die verloren gaan in tijdelijke werkloosheid.

SECTOR	Tijdelijke werkloosheidsdagen in % van potentieel totaal aantal werkdagen van de loontrekkenden per sector					
	MAART	APR	MEI	JUNI	JULI	AUG
01 Teelt van gewassen en veeteelt	4,17	6,39	3,76	1,60	1,19	1,01
02 Bosbouw en exploitatie van bossen	15,28	22,67	13,59	7,45	5,99	2,94
03 Visserij en aquacultuur	4,22	8,64	7,59	2,90	1,09	0,77
05-09 Winning van delfstoffen	13,92	31,44	13,50	4,50	1,64	1,91
10-12 Vervaardiging van voedingsmiddelen, vervaardiging van dranken	6,09	15,67	14,81	6,30	3,42	2,70
13-15 Vervaardiging van textiel, kledingindustrie	22,23	59,86	44,99	20,39	10,57	9,50
16 Houtindustrie en vervaardiging van artikelen van hout (behalve meubelen)	11,86	24,74	13,07	3,60	2,49	2,38
17 Papier- en kartonindustrie	7,37	13,47	13,70	6,58	4,22	2,97
18 Drukkerijen en reproductie van opgenomen media	12,40	35,38	28,49	15,34	9,54	8,62
19 Vervaardiging van cokes en van geraffineerde aardolieproducten	0,04	0,13	0,05	0,11	0,04	0,00
20 Chemische nijverheid	2,06	6,02	5,17	2,77	1,21	0,97

SECTOR	Tijdelijke werkloosheidsdagen in % van potentieel totaal aantal werkdagen van de loontrekkenden per sector					
	MAART	APR	MEI	JUNI	JULI	AUG
21 Farmaceutische nijverheid	0,61	1,35	0,82	0,35	0,38	0,53
22 Vervaardiging van producten van rubber en kunststof	7,98	20,18	13,24	6,47	3,41	3,25
23 Vervaardiging van andere niet-metaalhoudende minerale producten	15,80	33,38	16,34	6,09	3,22	3,01
24 Metaalnijverheid	9,63	25,01	23,55	15,87	9,29	8,33
25 Vervaardiging van producten van metaal, exclusief machines en apparaten)	17,42	39,61	23,02	10,07	6,65	6,27
26 Vervaardiging van informatica-, elektronische en optische producten	7,95	22,48	16,84	10,54	9,52	8,88
27 Vervaardiging van elektrische apparatuur	9,42	26,76	16,40	9,22	4,17	3,66
28 Vervaardiging van machines en werktuigen, n.e.g.	15,41	35,99	15,29	7,33	4,12	5,72
29 Automobielenindustrie	31,90	70,77	30,30	12,93	6,72	7,15
30 Vervaardiging van andere transportmiddelen	23,25	54,67	46,44	30,53	29,82	26,97
31-32 Vervaardiging van meubelen; andere verwerkende industrieën	23,42	51,88	30,40	11,32	6,74	5,58
33 Reparatie en installatie van machines en apparaten	5,91	15,79	10,79	5,37	3,44	2,89
35 Productie en distributie van elektriciteit, gas, stoom en gekoelde lucht	0,25	0,78	0,62	0,21	0,12	0,10
36 Winning, behandeling en distributie van water	1,55	3,40	1,30	0,55	0,39	0,24
37-39 Inzameling en verwerking van afvalwater en afval, sanering	4,80	11,64	6,33	2,48	1,77	1,46
41-43 Bouwnijverheid	29,97	47,55	18,51	7,78	14,48	9,82
45 Handel en reparatie van auto's en motorfietsen	28,27	72,41	28,40	7,01	4,25	3,51
46 Groothandel (behalve motorvoertuigen en motorfietsen)	11,26	31,13	20,24	7,88	4,68	3,97
47 Detailhandel in niet-voeding (behalve motorvoertuigen en motorfietsen)	30,27	67,30	34,42	9,30	5,54	4,48
49 Vervoer te land en vervoer via pijpleidingen	10,81	22,87	17,17	8,48	6,47	5,52
50 Vervoer over water	3,87	10,60	10,21	5,71	2,43	2,10
51 Luchtvaart	25,54	89,41	99,71	64,25	47,11	37,39
52 Opslag en vervoerondersteunende activiteiten	3,73	12,30	10,41	4,81	2,43	2,13
53 Posterijen en koeriers	2,02	3,96	3,10	1,55	1,26	1,10
55-56 Verschaffen van accommodatie en maaltijden	44,36	81,19	88,91	36,55	21,46	19,97
58 Uitgeverijen	4,63	16,87	13,42	7,01	4,93	4,58
59-60 Productie van films, video- en televisieprogramma's	9,46	25,29	27,41	14,01	6,27	5,35
61 Telecommunicatie	1,77	7,22	2,67	0,90	0,56	0,53

Tijdelijke werkloosheidsdagen in % van potentieel totaal aantal werkdagen van de loontrekkenden per sector

SECTOR	MAART	APR	MEI	JUNI	JULI	AUG
62-63 Programmeren, advies en andere informatica-activiteiten	3,16	13,29	12,44	6,59	4,67	3,97
64 Financiële dienstverlening, exclusief verzekeringen en pensioenfondsen	2,08	6,00	4,19	1,62	0,98	0,82
65 Verzekeringen	0,07	0,45	0,43	0,10	0,06	0,04
66 Ondersteunende activiteiten voor financiële dienstverlening en verzekeringen	4,33	17,29	13,61	5,05	2,65	2,24
68 Vastgoedactiviteiten	12,16	32,16	18,15	6,06	4,23	3,90
69-70 Juridische en boekhoudkundige dienstverlening, advies in bedrijfsbeheer	4,45	16,53	13,48	6,46	4,10	3,45
71 Architecten en ingenieurs	8,71	28,09	16,74	7,62	5,31	4,46
72 Wetenschappelijk onderzoek en ontwikkeling	1,24	5,14	5,23	2,50	1,50	1,38
73 Reclamewezen en marktonderzoek	9,01	30,16	24,61	13,04	9,08	8,25
74-75 Overige gespecialiseerde wetenschappelijke en technische activiteiten	15,38	41,35	31,14	17,31	12,29	11,35
77 Verhuur en lease	13,68	35,03	27,94	15,31	12,08	10,76
78 Activiteiten op het vlak van tewerkstelling	7,17	19,56	13,14	4,53	3,09	1,82
79 Reisbureaus, reisorganisatoren, reserveringsdiensten	21,59	61,12	67,79	39,42	33,14	34,70
80-82 Beveiliging en opsporing, diensten in verband met gebouwen	32,89	73,95	40,25	12,99	9,48	7,91
84 Openbaar bestuur en defensie; verplichte sociale verzekeringen	0,01	0,03	0,03	0,02	0,01	0,01
85 Onderwijs	1,00	2,98	2,66	0,94	0,45	0,30
86 Activiteiten in menselijke gezondheidszorg	1,68	5,03	2,71	0,81	0,46	0,38
87-88 Sociale dienstverlening met en zonder huisvesting	7,08	15,44	8,65	2,92	1,74	1,23
90-92 Creatieve activiteiten, kunst en amusement	21,71	52,47	55,30	29,54	14,40	12,21
93 Sport, ontspanning en recreatie	35,99	75,92	80,30	34,79	11,39	10,43
94 Activiteiten van verenigingen	3,18	9,72	10,19	4,61	2,55	2,09
95 Reparatie van computers en consumentenartikelen	25,22	60,56	34,31	13,10	9,60	7,90
96 Overige persoonlijke diensten	36,19	74,26	54,30	15,78	10,30	9,18
97-98 Activiteiten van huishoudens als werkgever van huishoudelijk personeel	0,49	1,10	0,93	0,45	0,36	0,30
TOTAAL	11,00	24,65	16,13	6,38	4,21	3,53
Privésector	0,00	33,22	21,69	8,61	5,77	4,86
Overheidssector	0,76	2,28	1,62	0,54	0,28	0,20

Daarnaast blijft de situatie onrustwekkend in de bedrijfstak van het **vervaardigen van andere transportmiddelen**, waar de tijdelijke werkloosheid in juli nog 30% bedroeg en 27% in augustus. De toestand is al niet meer zo problematisch als in april (bijna 55%), maar de verbetering blijft beperkt. Hier merken we de impact van de moeilijkheden in de luchtvaartsector, die ook afstralen op de assemblage van vliegtuigen.

De pandemie trof ook andere sectoren zoals de **meubelbranche** via wat al langer een struikelblok is voor de sector: e-commerce. Belgische meubelfabrikanten beleveren vooral Belgische meubelwinkels, dus “fysieke” kleinhandelaars die tijdens de lockdown natuurlijk hun deuren moesten sluiten. Maar door te hoge loonkosten en gebrek aan flexibiliteit op het vlak van nachtwerk kunnen de Belgische meubeldistributeurs op de e-commercemarkt niet met gelijke wapens strijden tegen de buitenlandse concurrentie. Dat probleem kennen we al langer dan vandaag, maar de lockdown maakte het nog een stuk acuter. E-commerce was immers de enige manier om nog enigszins actief te blijven. Zo kwam het dat de sector van de meubelproductie in april met 51% tijdelijke werkloosheid kampte en dat de situatie pas de volgende maanden verbeterde (30% in mei, daarna 11% in juni, 6% in juli en 5% in augustus), toen de winkels terug opengingen.

De sluiting van de winkels was een klap voor de leveranciers uit de industrie, maar kwam natuurlijk ook hard aan bij de **non-foodhandel** zelf. Daar bedroeg het aantal gemiste dagen in tijdelijke werkloosheid in april 67% en daalde dat in mei maar tot 34% (omdat de winkels pas op 11 mei terug konden openen). De volgende maanden ging het merkbaar beter (9% in juni, en dan 5% in juli en augustus).

Hoewel de piek in de **grafische nijverheid** niet zo hoog was als in de eerder vermelde sectoren (35% in april), verbeterde de situatie er minder snel: in mei was er nog 28% tijdelijke werkloosheid en in juli en augustus zat het percentage nog altijd dicht tegen de 10%. De sector krabbelt dus slechts moeizaam overeind. Dat is onder meer te verklaren doordat reclame- en affichecampagnes on hold werden gezet. Het verspreiden van gedrukte reclame (brochures, affiches) is als reclamestrategie minder aan de orde in tijden dat de winkels gesloten zijn en er minder op volk op de been is in de ‘high street’. En omdat heel wat concerten en culturele evenementen werden uitgesteld, met daarbovenop een blanco festivalseizoen in België, waren veel minder affiches nodig, wat de sector evenmin deugd deed.

Wat de **bouwsector** betreft, zien we tussen maart en juni een vrij gelijkaardige evolutie van de tijdelijke werkloosheid als in de assemblage van motorvoertuigen: eerst een sterke stijging met een piek in mei, daarna een vrij snelle verbetering van de situatie. Ook hier ging het erom het werk te reorganiseren om de veiligheidsregels na te leven.

Maar de **bouwsector** was dan weer een bijzonder geval omdat het probleem zich niet alleen situeerde op de werkplek, maar ook bij de verplaatsingen van en naar de bouwplaatsen. Het was perfect haalbaar om de bouwplaatsen zo in te richten dat de arbeiders voldoende afstand konden houden, maar de arbeiders die tijdens het vervoer naar de bouwplaats meestal naast elkaar zitten in een bestelwagen of minibusje, was een moeilijkere kwestie. Toen die problemen eenmaal waren geregeld, hebben de aannemers alles op alles gezet om de vertragingen in te halen die ze met de aanpassing aan de nieuwe veiligheidsregels hadden opgelopen. Zowel in de **bouwnijverheid** als de **automobiellindustrie** waren de orderboekjes voor de lockdown goed gevuld. Dat verklaart ook voor een deel waarom de activiteit snel terug op dreef kon komen toen de lockdown werd opgeheven.

Nu is het echter uitkijken naar de nieuwe bestellingen voor eind 2020 en begin 2021. Maar sinds april kwamen er veel minder binnen. Dat wijst op een te verwachten inkrimping van de privé-investeringen, een gebruikelijk gevolg bij een omslagpunt in de economische cyclus.

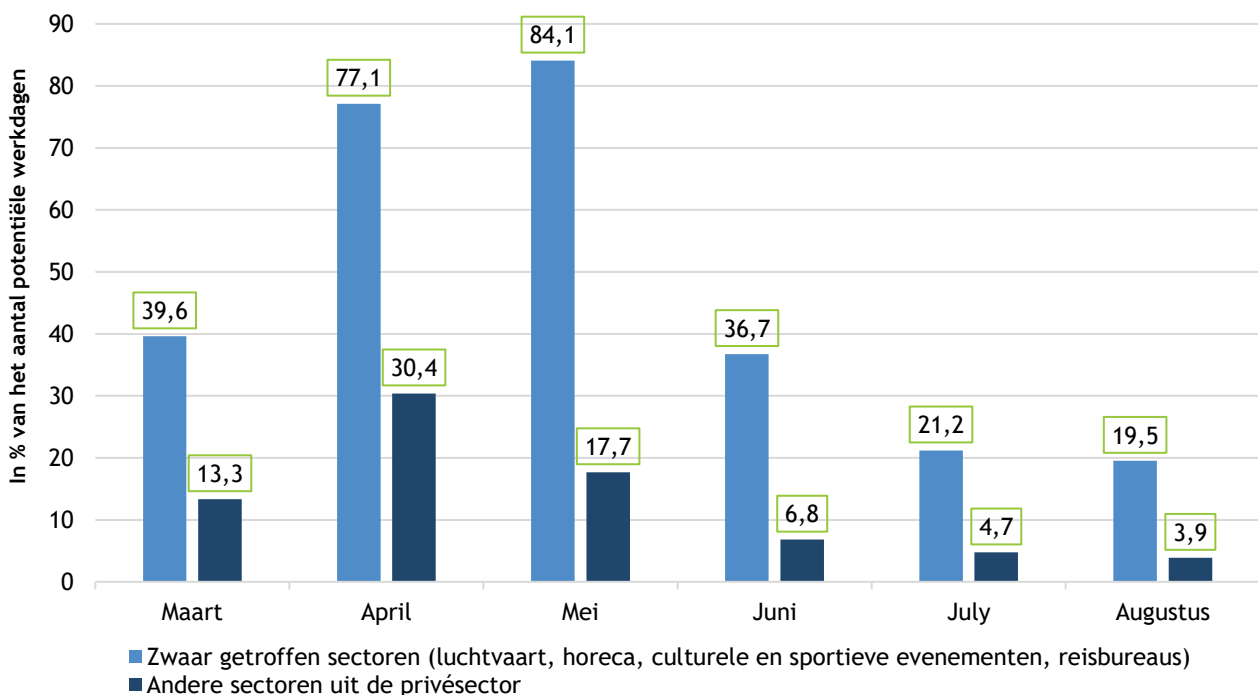
In deze context zouden vooral de bouw (vooral van bedrijfsgebouwen) of de aankoop van duurzame goederen² (zoals voertuigen) in de klappen delen, wat een schaduw werpt op de vooruitzichten voor de **bouw** en de **automobiellindustrie** na 2020.

Analyse zwaar getroffen sectoren t.o.v. de andere sectoren

Onze analyse per sector toont in cijfers aan dat er tussen de sectoren onderling grote verschillen zijn qua impact van de coronacrisis. Wanneer we immers de zwaarst getroffen sectoren (luchtvaart, horeca, cultuur, sport en evenementen) bekijken, zat begin mei bijna 85% van de werknemers in tijdelijke werkloosheid. In juni is de toestand sterk verbeterd (36,7%), maar ook al ging het in juli en augustus verder de goede kant op, toch viel in die sectoren nog altijd een vijfde van tewerkstelling onder het stelsel van tijdelijke werkloosheid.

GRAFIEK 5

Verloren werkdagen als gevolg van tijdelijke werkloosheid wegens COVID-19-overmacht



² Een duurzaam goed is een goed dat niet snel verslijt, meer bepaald een goed dat in de loop van de tijd nut oplevert in plaats van volledig te worden verbruikt in een enkel gebruik (auto's, elektronische goederen, meubilair, gereedschap enz.).

Als we dan vergelijken met de andere privésectoren (dus zonder de sectoren van de vorige paragraaf), liggen de kaarten toch anders. Om te beginnen ligt de piek in april, niet in mei. Ten tweede is de impact minder groot, want in april zat, op het hoogtepunt, 30% van de tewerkstelling in tijdelijke werkloosheid. Ten derde gaat de situatie er in mei en juni sterk op vooruit (bijna 18%, vervolgens 7%). In juli en augustus zet die positieve trend zich voort, maar veel minder uitgesproken (4,7% en 3,9%). Tot slot blijft er voor de maand augustus dus een schril contrast tussen de ergst getroffen sectoren met bijna 20% van de tewerkstelling in tijdelijke werkloosheid, en de andere privésectoren met iets minder dan 4%.

Conclusie

Een snelle versoepeling van het stelsel van tijdelijke werkloosheid wegens COVID-19-overmacht bood ademruimte aan heel wat bedrijven die niet normaal konden doorwerken (verbod, onvoldoende vraag, problemen om het werk te herorganiseren enz.).

Tijdens het hoogtepunt van de crisis, namelijk de eerste week van april, werd dat instrument veel gebruikt: 950.000 werknemers, of 30% van de loonarbeid in de privésector, zaten in dat stelsel van tijdelijke werkloosheid. Dat illustreert duidelijk hoe rampzalig de situatie was tot eind april.

Daarna maakten we een duidelijke verbetering van de situatie mee in vier fases, die telkens samenvielen met belangrijke stappen in de opheffing van de lockdown. In de week van 4 mei, met een verruiming van de mogelijke maatregelen die bedrijven konden toepassen als social distancing niet mogelijk was, daalde het aantal tijdelijk werklozen met 280.000 in vergelijking met de piek van april, tot 670.000. Toen vervolgens alle winkels mochten openen, daalde het aantal met 141.000 (wat het totaal op 529.000 personen bracht). Toen eenmaal ook de contactberoepen terug konden opstarten konden 90.000 personen uit de tijdelijke werkloosheid stappen (en bleven er nog 439.000 over). Tot slot leidde de heropening van de horeca opnieuw tot een daling met 165.000 personen, zodat er in totaal nog 275.000 tijdelijk werklozen overbleven.

Nadien bleef het de goede richting uitgaan, behalve in de laatste weken van augustus: toen zagen we een lichte stijging van het cijfer, die samenviel met een eerste aanzet tot een tweede golf van de epidemie. Ook al zitten we ver van het totale aantal op het meest kritieke moment in april, toch tellen we eind augustus nog altijd 125.000 tijdelijk werklozen (iets minder dan 4% van de loontrekkenden in de privésector), en dat is jammer genoeg nog steeds aanzienlijk.

Als we per sector kijken, zijn de luchtvaart, de horeca, de non-foodhandel, evenementen en toerisme het zwaarst getroffen. Naast die sectoren hebben ook de meubelsector, de fabrikanten van (vooral technisch) textiel en de fabrikanten van transportmiddelen³ het vandaag nog het hardst te verduren.

³ Productie van onderdelen voor de luchtvaart, bussen enz.